

Assistant de nouveau jeu de sauvegarde

Chiffrement

- 1) Défaut
- 2) Personnalisé

Ne pas utiliser le chiffrement

Algorithmme : Twofish

Mode : ECB
 CBC

Longueur de la clé : 128 bits
 256 bits

4) Clé de chiffrement :

Confirmer la clé de chiffrement :

← Précédent OK ✓ Annuler ✕

1) **Défaut** : Le mot de passe du compte devient la clé de chiffrement.

2) **Personnalisé** : Permet de personnaliser le chiffrement

3) **Longueur** : Nous recommandons le chiffrement *Twofish - ECB - 256 bits*

4) **Clé de chiffrement** : Création de la clé de chiffrement personnalisée

(la récupération de vos fichiers est possible uniquement avec votre clé de chiffrement)



1) Nom du produit / service de sauvegarde

2) Choix de langue du logiciel

3) **Enregistrer** les modifications sur le serveur

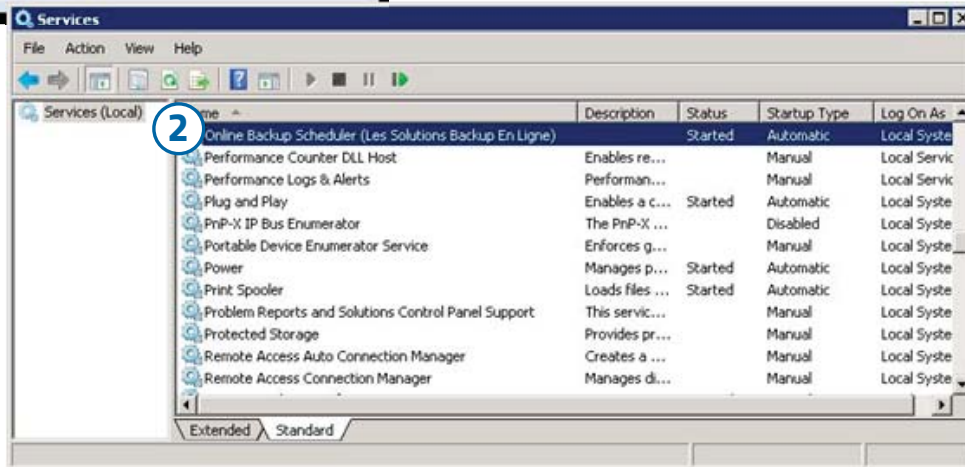
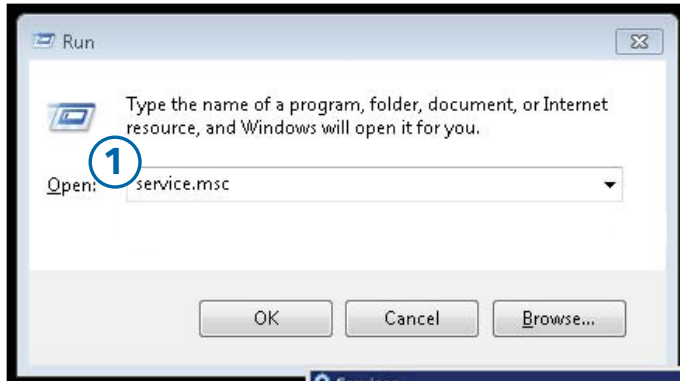
4) **Démarrer** une sauvegarde manuellement

5) **Démarrer** une récupération

6) Onglet *Configuration de la sauvegarde*

7) Onglet *Assistant de déchiffrement local* pour la sauvegarde locale

8) Onglet *Assistant de déchiffrement de fichiers* pour une récupération de fichier sur un disque externe



1) Interface ligne de commande « *cmd.exe* » et inscrire « *service.msc* ».

2) Choisir « *OBSScheduler* »

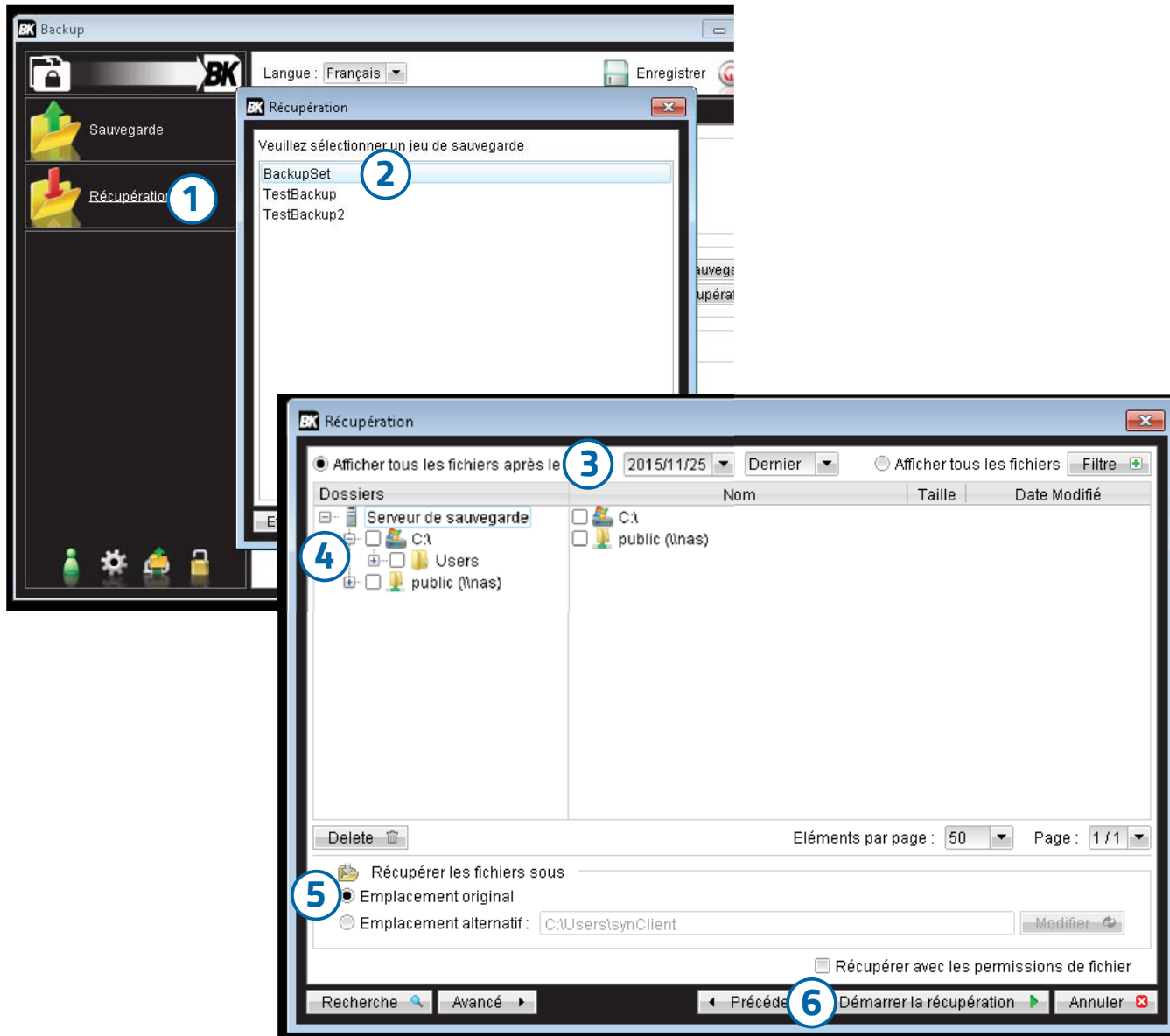
3) Faire un clic droit

4) Choisir « *Redémarrer* »

* Configurez en tant qu'utilisateur

Récupération efficace et sécuritaire

Procédure afin de récupérer des données



1) Cliquez sur **Récupération**

2) Choisir le jeu de sauvegarde (cliquez suivant)

3) Choisir la date des données à récupérer

4) Choisissez les données à récupérer

5) Choisissez l'emplacement où déposer les données récupérées

6) Cliquez « **Démarrer la récupération** » pour débuter la récupération

Sauvegarder simplement

Sauvegarde manuelle rapide en ligne ou local



1) Cliquez sur **Sauvegarde**

2) Choisir le jeu de sauvegarde

3) Choisir la destination (sur les serveurs ou sur disque)

4) Type de de Sauvegarde :

Complet : Tous les fichiers seront sauvegardés à chaque sauvegarde.

Différentielle : Seuls les fichiers créés ou modifiés depuis la dernière sauvegarde complète seront sauvegardés.

Incrémentielle : Seuls les fichiers créés ou modifiés depuis la dernière sauvegarde seront sauvegardés.

Sauvegarder simplement État système

Procédure non prise en charge avec LTBackup.

Sauvegarde valide, seulement, si installée localement sur le serveur .

Effectuer la sauvegarde dans une session
« Administrateur ».

1

Ouvrez une fenêtre CMD.

Tapez « `wbadmin start systemstatebackup backuptarget:F:` »
(F = lettre du disque pour la sauvegarde)



Un message d'erreur apparaîtra si c'est un disque critique. Une sauvegarde de l'état système ne peut se faire sur un disque critique (ex.: C:\)

2

Ouvrez l'onglet « Configuration de la sauvegarde »



Dans la nouvelle fenêtre, cliquez sur +.
Choisissez « type : État du système »



Pour le répertoire temporaire de sauvegarde : il faut prévoir le double en espace disque pour vos données État système.

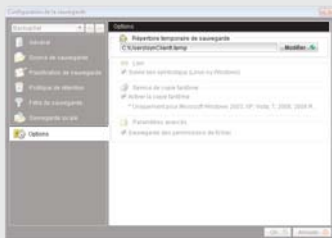
3

Par défaut, le répertoire temporaire de sauvegarde est « C:\... ».

Ouvrez l'onglet « Configuration de la sauvegarde »



Il faudra modifier le répertoire temporaire de sauvegarde. L'onglet « Options » vous permet de modifier l'emplacement de la sauvegarde temporaire



N'oubliez pas d'enregistrer toutes les modifications effectuées (cliquez « **Enregistrer** » en haut à droite)



La sauvegarde fonctionnera seulement à la racine d'un disque.



N'oubliez pas de modifier la fréquence de sauvegarde. Cliquez « Exécuter la planification de sauvegarde » et ensuite cliquez sur « Propriétés » .



La sauvegarde ne doit pas contenir de données critiques.

C'est dans cette fenêtre que vous pourrez établir l'horaire de sauvegarde.

Sauvegarder simplement

Tâche de copie locale en 5 étapes rapides

Ouvrez l'onglet

Configuration de la sauvegarde



1

Dans la nouvelle fenêtre, cliquez sur +.

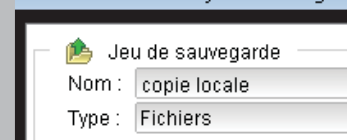


Il faut ensuite nommer la tâche.



Nommer la tâche selon le type de données sauvegardées :
Données - pour des fichiers
Exchange - pour des données Exchange
MS SQL - pour des bases de données MS SQL
Etc.

Assistant de nouveau jeu de sauvegarde

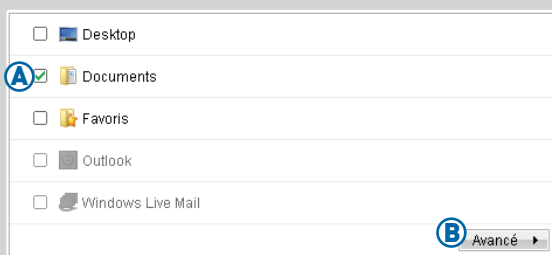


2

Choisir l'emplacement

A) Décochez tous les champs

B) Cliquez Avancé

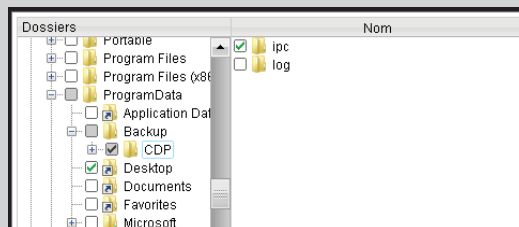


Signification de la sélection :

Crochet vert - données à sauvegarder

Crochet noir / carré gris - dossier avec exclusion(s)

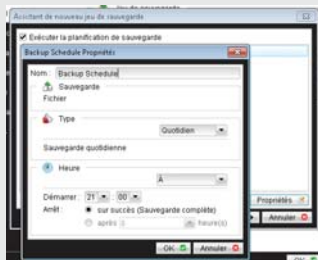
Carré gris - dossier avec sélection partielle



Tous fichiers ajoutés dans un dossier **crochet noir/carré gris** seront de la prochaine sauvegarde.

3

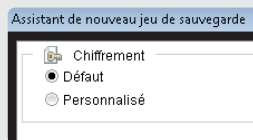
Cliquez « Exécuter la planification de sauvegarde » et ensuite cliquez sur « Propriétés ».



C'est dans cette fenêtre que vous pourrez établir l'horaire de sauvegarde.

4

Fenêtre « Assistant de nouveau jeu de sauvegarde : Chiffrement »
(voir annexe Clé de chiffrement)



Signification :

Défaut - xyz

Personnalisé - xyz

5

Ouvrez l'onglet « Configuration de la sauvegarde »




- 1- Sélectionnez « Sauvegarde locale »
- 2- Cliquez « Activez la sauvegarde locale »
- 3- Spécifiez l'emplacement de la sauvegarde
- 4- Ajustez la « Politique de rétention »
- 5- Cliquez « Annulez la sauvegarde vers les serveurs de IT Cloud Solutions »

Sauvegarder simplement Base de données MS SQL

Procédure non prise en charge avec LTBackup.

Sauvegarde valide, seulement, si installée localement sur le serveur où les bases de données sont présentes.

Effectuer la sauvegarde dans une session
« Administrateur ».

 La sauvegarde MS SQL ne fonctionnera pas en mode « Fichiers » et chaque serveur MS SQL devra contenir localement un logiciel

1

Créer une tâche de sauvegarde MS SQL (utilisez comme référence « Sauvegarder simplement - 4 étapes faciles afin d'ajouter ou modifier votre sauvegarde »)



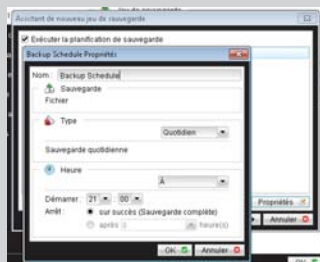
2

Dans la fenêtre « Assistant de nouveau jeu de sauvegarde », 2 deux horaires ont été créés.

Il faut supprimer « Journal des transactions / Transaction log ».

3

Cliquez « Exécuter la planification de sauvegarde » et ensuite cliquez sur « Propriétés ».



C'est dans cette fenêtre que vous pourrez établir l'horaire de sauvegarde.



Nos techniciens vous conseillent la sauvegarde quotidienne des bases de données MS SQL

Option « Passer de sauvegarde si le travail précédent est toujours en cours » : essentiel pour éviter plusieurs sauvegardes de suite et ainsi saturer votre disque dur.



4

Il faudra choisir une clé de chiffrement (voir annexe Chiffrement)



N'oubliez pas d'enregistrer toutes les modifications effectuées (cliquez « Enregistrer » en haut à droite)



Pour le répertoire temporaire de sauvegarde MS SQL : il faut prévoir le double en espace disque pour vos données MS SQL.

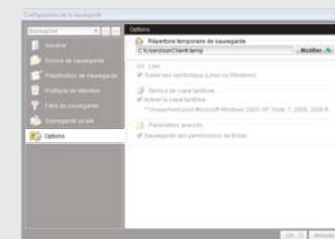
5

Par défaut, le répertoire temporaire de sauvegarde est « C:\... ».

Ouvrez l'onglet « Configuration de la sauvegarde »



Il faudra modifier le répertoire temporaire de sauvegarde. Onglet « Options » vous permet de modifier l'emplacement de la sauvegarde temporaire

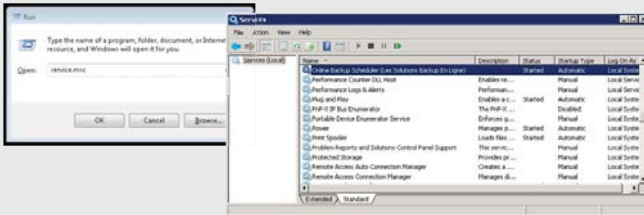


Sauvegarder simplement Base de données MS SQL / suite

Procédure non prise en charge avec LT Backup.

6

Ouvrez une interface ligne de commande (cmd.exe) et inscrire « service.msc »
Choisissez « *Obscheduler* » et faire clic droit
Choisissez « *Propriétés* »



7

Choisissez le second onglet
« *Connexion / Log On* » et ensuite cliquez
sur « *Ce compte / This account* ».

Il faut définir avec quel service (utilisateur) il doit être exécuter en plus du mot de passe.

Redémarrez le service afin d'appliquer les modifications.

Sauvegarde réseau ou NAS

Une procédure facile en 4 étapes



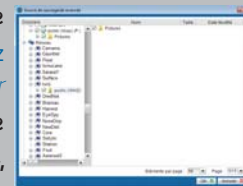
Vous avez la possibilité de sauvegarder des fichiers en provenance d'autres machines en utilisant le protocole CIFS/SMB utilisé par Microsoft Windows pour les partages. Toutefois, sachez que le service de cliché instantané (Shadow Copy) ne fonctionne pas au travers du réseau, et donc vous ne serez pas en mesure de sauvegarder les fichiers ouverts ou bloqués à distance.

1

Avant de commencer, assurez-vous d'avoir les accès requis à l'ordinateur distant.

Ayez également vos informations d'identité (*domaine, nom d'utilisateur, mot de passe*) à portée de main. Si vous utilisez un groupe de travail au lieu d'être connecté à un contrôleur *Active Directory*, le « *domaine* » correspond alors au nom de la machine distante qui sert les données partagées.

Lors de la création de votre tâche de sauvegarde [référence [Sauvegardez facilement - 4 étapes faciles afin d'ajouter ou modifier votre sauvegarde](#)], dans le menu « *Sélection de source avancée* », développez l'icône « *Réseau* » en cliquant sur [+] à sa gauche. Localisez la machine souhaitée, et développez-la également.



Choisissez les partages voulus en activant les cases à cocher correspondantes. Appuyez sur "OK", et poursuivez la configuration.

2

Si la machine distante n'est pas visible dans l'arborescence « *Réseau* », vous pourrez contourner le problème de la façon suivante :

Fermez le logiciel de sauvegarde.

Ensuite, ouvrez une interface ligne de commande ([cmd.exe](#)) en tant que l'administrateur (clic droit, "Exécuter en tant qu'administrateur").

De là, associez un lecteur Windows à chacun de vos chemins UNC (ex.: "net use p: \\nas\public", sans les guillemets).

3

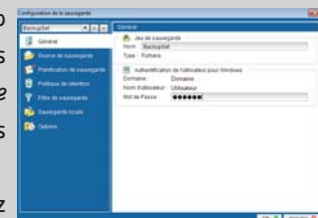
Ouvrez le logiciel de sauvegarde, et lors de la configuration de la tâche de sauvegarde, choisissez les lecteurs nouvellement ajoutés, depuis le menu « *Sélection de source avancée* ». Complétez la configuration de la tâche.

4

Depuis le menu de départ, appuyez sur l'icône de configuration.



Remplissez correctement le champ « *Mot de Passe* » localisée sous l'option « *Authentification de l'utilisateur pour Windows* » dans le menu « *Général* ». Confirmez avec « *OK* », et appuyez sur le bouton « *Enregistrer* ».



Les lecteurs réseaux ajoutés sont automatiquement convertis en chemins UNC dans la sélection de la sauvegarde. Après la configuration, ils ne sont donc plus requis pour le bon fonctionnement de la sauvegarde.